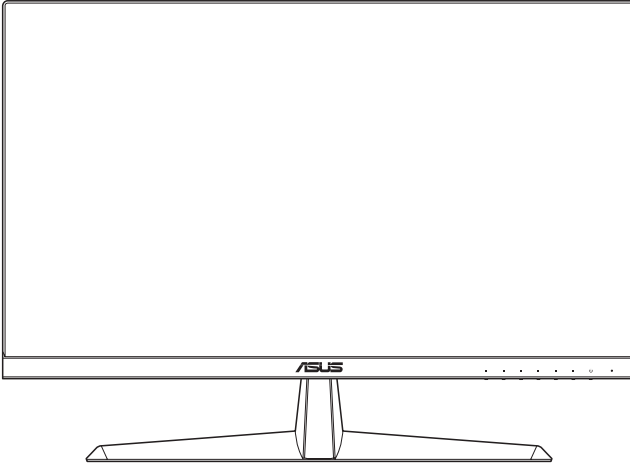


ASUS[®]

VY249HF Serisi

LCD Monitör

Kullanıcı Kılavuzu



HDMI[™]
HIGH-DEFINITION MULTIMEDIA INTERFACE

İlk Baskı

Temmuz 2023

Telif hakkı © 2023 ASUSTeK COMPUTER INC. Tüm Hakları Saklıdır.

İçinde açıklanan ürünler ve yazılım dahil bu kılavuzun hiç bir bölümü, ASUSTeK COMPUTER INC.'in ("ASUS") açık yazılı izni olmaksızın, yedekleme amacı için satın alan tarafından tutulan dokümantasyon dışında, çoğaltılamaz, iletilemez, uyarlanamaz veya bir bilgi çekme sisteminde saklanamaz veya herhangi bir formda veya herhangi bir yolla herhangi bir dile çevrilemez.

Aşağıdaki durumlarda ürün garantisi veya servis uzatılmaz: (1) ASUS tarafından yazılı olarak onaylanmadıkça ürün onarılmışsa, modifiye edilmişse veya değiştirilmişse veya (2) ürünün seri numarası tahrif edilmişse veya kayıpsa.

ASUS, BU KILAVUZU, "MEVCUT DURUMUYLA" VE BUNLARLA SINIRLI OLMAMAKLA BİRLİKTE ZİMNİ GARANTİLER YA DA ÖZEL BİR AMACA YÖNELİK TİCARİ ELVERİŞLİLİK YA DA UYGUNLUK KOŞULLARI DA DAHİL OLMAK ÜZERE, AÇIK YA DA ZİMNİ HERHANGİ BİR ÇEŞİT GARANTİ VERMEKSİZİN SAĞLAMAKTADIR. ASUS YA DA DİREKTÖRLERİ, GÖREVLİLERİ, ÇALIŞANLARI YA DA TEMSİLCİLERİ, HERHANGİ BİR DOLAYLI, ÖZEL, ARIZİ YA DA SONUÇSAL HASARDAN (KAR KAYBI, İŞ KAYBI, KULLANIM YA DA VERİ KAYBI, İŞİN KESİNTİYE UĞRAMASI VE BENZERİ HASARLAR DA DAHİL OLMAK ÜZERE) DOLAYI, SÖZ KONUSU HASARIN BU KILAVUZDAKİ YA DA ÜRÜNDEKİ HERHANGİ BİR KUSURDAN YA DA HATADAN KAYNAKLANABİLECEĞİNİN ASUS'A BİLDİRİLMİŞ OLMASI DURUMUNDA DAHİL, SORUMLU OLMAYACAKTIR.

BU KILAVUZ KAPSAMINDAKİ SPESİFİKASYONLAR VE BİLGİLER YALNIZCA KULLANIM AMAÇLI SUNULMUŞ OLUP HERHANGİ BİR ZAMANDA HABER VERİLMEKSİZİN DEĞİŞTİRİLEBİLİR VE ASUS TARAFINDAN VERİLMİŞ BİR TAAHHÜT OLARAK YORUMLANMAMALIDIR. ASUS, İÇİNDE AÇIKLANAN ÜRÜNLER VE YAZILIM DA DAHİL OLMAK ÜZERE BU KILAVUZDA GÖRÜLEBİLECEK HERHANGİ BİR HATADAN YA DA YANLIŞLIKTAN DOLAYI HİÇBİR SORUMLULUK YA DA YÜKÜMLÜLÜK KABUL ETMEZ.

Bu kılavuzda yer alan ürünler ve şirket adları, ilgili şirketlerin tescilli ticari markaları ya da telif hakları olabilir ya da olmayabilir ve ihlal maksadı olmaksızın yalnızca tanımlama ya da açıklama amacıyla ve sahibinin faydası doğrultusunda kullanılmıştır.

İçindekiler

Bildirimler	iv
TCO Belgeli	vi
Güvenlik bilgileri.....	vii
Bakım ve temizlik.....	viii
Geri alım hizmetleri.....	ix
AB enerji etiketi için ürün bilgisi.....	ix

Bölüm 1: Ürüne giriş

1.1 Hoşgeldiniz!.....	1-1
1.2 Paketin içeriği.....	1-1
1.3 Monitöre giriş	1-2
1.3.1 Önden görünüm	1-2
1.3.2 Arka görünüm	1-3

Bölüm 2: Kurulum

2.1 Monitör kolunu/tabancasını monte etme	2-1
2.2 Monitörü ayarlama	2-2
2.3 Tabanı ayırma (VESA duvarı montajı için).....	2-3
2.4 Kabloların bağlanması.....	2-4
2.5 Monitörü açma.....	2-4

Bölüm 3: Genel Talimatlar

3.1 OSD (Ekran Göstergesi) menüsü	3-1
3.1.1 Yeniden yapılandırma	3-1
3.1.2 OSD işlevine giriş.....	3-2
3.2 Teknik Özellikler.....	3-10
3.3 Ürün boyutları.....	3-12
3.4 Sorun giderme (SSS)	3-13
3.5 HDMI sinyali için desteklenen çalışma modu.....	3-14

Bildirimler

Federal İletişim Komisyonu (FCC) Beyanı

Bu cihaz, FCC Kurallarının 15. Bölümü ile uyumludur. Kullanım, aşağıdaki iki şarta bağlıdır:

- Bu aygıt zararlı parazitlerin oluşmasına neden olmaz ve
- Bu cihaz, istenmeyen işlemlere neden olabilecek parazitler dahil olmak üzere alınan tüm parazitleri kabul etmelidir.

Bu ekipman test edilmiş ve Federal İletişim Komisyonu (FCC) Kurallarının 15. Bölümü uyarınca, B Sınıfı dijital cihazlarla ilgili kısıtlamalara uygun olduğu tespit edilmiştir. Bu kısıtlamalar, ev kurulumlarında, zararlı parazitlere karşı uygun koruma sağlamak üzere tasarlanmıştır. Bu cihaz radyo frekansı enerjisi oluşturur, kullanır ve yayabilir ve talimatlara uygun biçimde kurulmadığı ve kullanılmadığı takdirde, radyo iletişimine zararlı parazitlere neden olabilir. Ancak, belirli bir kurulumda parazit oluşmayacağına dair bir garanti verilmez. Bu cihaz radyo ve televizyon alıcılarında, cihazın kapatılması ve açılması ile anlaşılacak zararlı parazitlerin oluşmasına neden olursa, kullanıcı aşağıdaki önlemleri uygulayarak parazitleri gidermeyi deneyebilir:

- Alıcı antenin yönünü veya yerini değiştirmek.
- Cihaz ile alıcı arasındaki mesafeyi arttırmak.
- Cihazı, alıcının bağlı olduğu devreden farklı bir devredeki prize bağlamak.
- Yardım için bayiinize veya deneyimli radyo/TV teknisyenine danışın.



FCC düzenlemelerine uygunluğu sağlamak için monitörün grafik kartına bağlantısı için blendajlı kabloların kullanılması gerekir. Uyumluluktan sorumlu tarafça açıkça onaylanmadan bu üniteye yapılan değişiklik veya modifikasyon, kullanıcının bu ekipmanı kullanma yetkisini geçersiz kılabilir.

ENERGY STAR uyumlu ürün



ENERGY STAR, enerji açısından verimli ürünler ve uygulamalar yoluyla paradan tasarruf etmemize ve çevreyi korumamıza yardımcı olan, ABD Çevre Koruma Ajansı ve ABD Enerji Bakanlığı ortak programıdır.

ENERGY STAR logolu tüm ASUS ürünleri, ENERGY STAR standardına uygundur ve güç yönetimi özelliği varsayılan olarak etkindir. Monitör ve bilgisayar, kullanıcı 10 ve 30 dakika boyunca hiçbir işlem yapmadığında otomatik olarak uyku moduna geçer. Bilgisayarınızı uyandırmak için fareye tıklayın veya klavye üzerinde herhangi bir tuşa basın. Güç yönetimi ve çevreye faydaları hakkında ayrıntılı bilgi için <http://www.energystar.gov/powermanagement> adresini ziyaret edin. Ayrıca ENERGY STAR ortak programı hakkında ayrıntılı bilgi için lütfen <http://www.energystar.gov> adresini ziyaret edin.



NOT: Energy Star, FreeDOS ve Linux tabanlı işletim sisteminde DESTEKLENMEZ.

Bu ürün, güç yönetimi işlevselliği uygular. 10 saniye boyunca hiçbir sinyal girişi olmadığında, ürün otomatik olarak uyku/bekleme moduna girer.

Kanada İletişim Dairesi Beyanı

Bu dijital cihaz, Kanada İletişim Dairesinin Radyo Parazitleri Düzenlemesinde belirlenen, dijital cihazdan yayılan radyo gürültüsü için B Sınıfı limitlerini aşmamaktadır.

Bu B sınıfı dijital cihaz, Kanada'daki ICES-003 standardıyla uyumludur.

Bu B Sınıfı dijital cihaz, Kanada Girişime Neden Olan Ekipman Yönetmeliğinin tüm gereksinimlerini karşılar.

Cet appareil numérique de la classe B respecte toutes les exigences du Règlement sur le matériel brouiller du Canada.

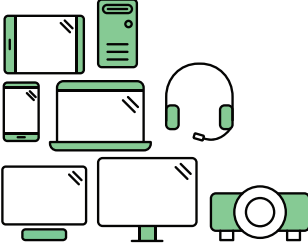


TCO Belgeli

ISO 14024'e göre üçüncü taraf sertifikası



Toward sustainable IT products



Daha sürdürülebilir bir ürünemerhaba deyin

BT ürünleri, yaşam döngüleri boyunca çok çeşitli sürdürülebilirlik riskleriyle ilişkilendirilir. Fabrikalarda insan hakları ihlalleri yaygındır. Zararlı maddeler hem ürünlerde hem de imalatında kullanılmaktadır. Ürünler, düşük ergonomi, düşük kalite nedeniyle ve tamir edilemedikleri veya yükseltilemedikleri durumlarda genellikle kısa ömürlü olabilmektedir.

Bu ürün daha iyi bir seçimidir. BT ürünleri için dünyanın en kapsamlı sürdürülebilirlik sertifikası olan TCO Certified'daki tüm kriterleri karşılar. Daha sürdürülebilir bir geleceğe doğru ilerlemeye yardımcı olan sorumlu bir ürün seçimi yaptığınız için teşekkür ederiz!

TCO Certified kriterleri bir yaşam döngüsü perspektifine sahiptir ve çevresel ve sosyal sorumluluğu dengeler. Uygunluk, BT ürünleri, sosyal sorumluluk veya diğer sürdürülebilirlik konularında uzmanlaşmış bağımsız ve onaylı doğrulayıcılar tarafından doğrulanır. Doğrulama, tüm geçerlilik süresini kapsayacak şekilde sertifika verildikten önce ve sonra yapılır. Süreç ayrıca, tüm fabrika uyumsuzluğu durumlarında düzeltici faaliyetlerin uygulanmasını sağlamayı da kapsar. Son olarak, sertifikasyon ve bağımsız doğrulamanın doğru olduğundan emin olmak için hem TCO Sertifikalı olanlar hem de doğrulayıcılar üzenli olarak gözden geçirilir.

Daha fazlasını öğrenmek ister misiniz?

TCO Sertifikalı, tam kriter belgeleri, haberler ve güncellemeler hakkındaki bilgileri [tocertified.com](https://www.tocertified.com) adresinden okuyabilirsiniz. Web sitesinde ayrıca, sertifikalı ürünlerin eksiksiz, aranabilir bir listesini sunan Ürün Bulucumuzu da bulacaksınız.

Güvenlik bilgileri

- Monitörü kurmadan önce, paket içinde gelen tüm belgeleri okuyun.
- Yangın veya elektrik çarpması tehlikesini önlemek için, monitörü asla yağmura veya neme maruz bırakmayın.
- Monitör kapağını asla açmaya çalışmayın. Monitör içindeki tehlikeli yüksek voltaj, ciddi fiziksel yaralanmaya yol açabilir.
- Güç kaynağı arızalanırsa, onu kendiniz onarmaya çalışmayın. Yetkili bir servis teknisyeni veya perakendecinizle bağlantıya geçin.
- Ürünü kullanmadan önce, tüm kabloların doğru bağlandığından ve elektrik kablolarının hasarlı olmadığından emin olun. Herhangi bir hasar saptarsanız, hemen bayiinizle bağlantıya geçin.
- Kapağın arkasındaki ve üstündeki delikler ve açıklıklar, havalandırma amaçlıdır. Bu delikleri tıkamayın. Bu ürünü, uygun havalandırma sağlanmadıkça asla bir radyatör veya güç kaynağının yakınına veya üstüne koymayın.
- Monitör, yalnızca etikette gösterilen türde güç kaynağı ile çalıştırılmalıdır. Evinizdeki güç kaynağı türünden emin değilseniz, bayiinizle veya yerel elektrik şirketinizle bağlantıya geçin.
- Yerel elektrik standardınızla uyumlu, doğru elektrik prizini kullanın.
- Elektrik uçlarına ve uzatma kablolarına aşırı yüklemeyin. Aşırı yükleme, yangına veya elektrik çarpmasına yol açabilir.
- Tozdan, nemden ve aşırı sıcaklıktan kaçının. Monitörü, su alabilecek bir alana yerleştirmeyin. Monitörünüzü sabit bir yüzeye yerleştirin.
- Bir yıldırım anında veya uzunca bir süre kullanılmayacak olduğunda cihazın fişini prizden çıkarın. Bu, monitörü güç dalgalanmalarına karşı koruyacaktır.
- Monitör kapağı üzerindeki deliklere asla herhangi bir nesne sokmayın veya herhangi bir sıvı damlatmayın.
- Tatminkar kullanımı sağlamak için, monitörü, yalnızca 100-240V AC arasında uygun yapılandırılmış girişleri olan UL listesine dahil bilgisayarlarla kullanın.
- Monitörde teknik sorunlar yaşarsanız, yetkili bir servis teknisyeniyle veya perakendecinizle bağlantıya geçin.
- Ses denetiminin yanı sıra ekolayzerin merkez konumdan başka ayarlara getirilmesi, kulak/kulaklık çıkış voltajını ve dolayısıyla ses basıncı seviyesini artırabilir.
- Topraklama kablosu aracılığıyla güç kablosunu topraklama bağlantılı bir prize takın.
- Birlikte verilen güç adaptörü ve/veya güç kablosu yalnızca ürünle birlikte kullanılmak üzere tasarlanmıştır. Diğer ürünlerle birlikte kullanmayın.



Üzerinde çarpı işareti bulunan tekerlekli çöp kutusu bu sembolü, ürünün (elektrikli, elektronik donanım ve cıva içeren düğme pil), şehir çöpüne atılmaması gerektiğini gösterir. Elektronik ürünlerin imhası için lütfen yerel düzenlemeleri kontrol edin.

AEEE yönetmeliğine uygundur

Bakım ve temizlik

- Monitörünüzü kaldırmadan veya yeniden yerleştirmeden önce, kablolarını ve elektrik kablosunu çıkarmanız iyi olur. Monitörü yerleştirirken doğru kaldırma teknikleri kullanın. Monitörü kaldırırken veya taşıırken, kenarlarından kavrayın. Ekranı atlığından veya kablosundan tutarak kaldırmayın.
- Temizleme. Monitörünüzü kapatın ve elektrik kablosunu prizden çıkarın. Monitör yüzeyini, tüy bırakmayan, aşındırmayan bir bezle temizleyin. İnatçı lekeler, hafif bir temizlik malzemesiyle nemlendirilmiş bezle çıkarılabilir.
- Alkol veya aseton içeren bir temizleyici kullanmaktan kaçının. LCD'ye uygun bir temizleyici kullanın. Temizleyiciyi asla doğrudan ekrana sıkmayın; monitörün içine sızabilir ve bir elektrik çarpmasına yol açabilir.

Monitörden aşağıdaki belirtilerin görülmesi normaldir:

- Kullandığınız masaüstü desenine bağlı olarak ekranınızda farklı parlaklık düzeyleri görebilirsiniz.
- Aynı görüntü saatler boyunca gösterildiğinde, başka bir görüntüye geçilince önceki ekranın bir gölge görüntüsü kalabilir. Ekran yavaşça düzelecektir ya da kullanmadığınız saatler boyunca Güç Düğmesini kapatabilirsiniz.
- Ekran karardığında veya ani bir parlaklık belirdiğinde veya artık çalışmıyorsa, onarılması için bayiinizle veya servis merkeziyle bağlantıya geçin. Ekranı kendiniz onarmaya çalışmayın!

Bu kılavuzda kullanılan standartlar



UYARI: Bir işi tamamlamaya çalışırken kendinize zarar vermenizi önleyecek bilgiler.



DİKKAT: Bir işi tamamlamaya çalışırken bileşenlere hasar vermenizi önleyecek bilgiler.



ÖNEMLİ: Bir işi tamamlamaya çalışırken uymanız GEREKEN bilgiler.



NOT: Bir işi tamamlarken yardımcı olabilecek ipuçları ve ek bilgiler.

Bilgilerin bulunabileceği yerler

Ek bilgiler ve ürün ve yazılım güncellemeleri için aşağıdaki kaynaklara başvurun.

1. ASUS web siteleri

Dünya çapındaki ASUS web siteleri, ASUS donanım ve yazılım ürünleri hakkında güncel bilgiler sunar. <http://www.asus.com> adresini ziyaret edin

2. İsteğe bağlı belgeler

Ürün paketinizde, bayiniz tarafından eklenmiş olabilecek isteğe bağlı belgeler bulunabilir. Bu belgeler, standart paketin bir parçası değildir.

3. Titreşim Hakkında

https://www.asus.com/Microsite/display/eye_care_technology/

Geri alım hizmetleri

ASUS geri dönüşüm ve geri alım programları çevremizi korumada en yüksek standartlara sahip olma taahhütümüzden kaynaklanmaktadır. Müşterilerimize ambalaj malzemelerinin yanı sıra ürünlerimizin, pillerin ve diğer parçaların sorumlu bir şekilde geri dönüşümünü yapabilmelerimizi sağlayacak çözümler sunmanın gerekliliğine inanıyoruz.

Farklı bölgelerdeki ayrıntılı geri dönüştürme bilgileri için lütfen <http://csr.asus.com/english/Takeback.htm> adresine gidin.

AB enerji etiketi için ürün bilgisi



VY249HF



VY249HF-W

1.1 Hoşgeldiniz!

ASUS® LCD monitörü aldığınız için teşekkürler!

ASUS'un en yeni geniş ekran LCD monitörü, daha geniş, daha parlak ve kristal netliğinde bir görüntünün yanı sıra, izleme deneyiminizi geliştiren bir dizi özellik sunar.

Bu özellikler sayesinde, monitörün sağladığı rahat ve zevkli görsel deneyimin keyfini çıkarabilirsiniz!

1.2 Paketin içeriği

Aşağıdaki öğelerin pakette olduğunu kontrol edin:

- ✓ LCD monitör
- ✓ Monitör kolu
- ✓ Monitör tabanı
- ✓ Hızlı başlangıç kılavuzu
- ✓ Garanti kartı
- ✓ Güç kablosu
- ✓ HDMI kablo
- ✓ L şeklinde tornavida (opsiyonel)
- ✓ 4 vida



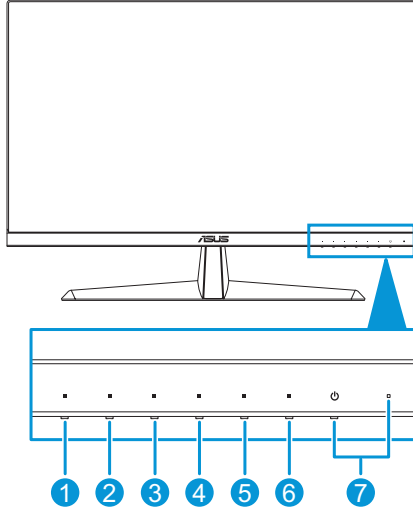
Yukarıdaki öğelerden herhangi biri hasarlıysa veya kayıpsa, hemen perakendecinizle bağlantıya geçin.






Güç kablosunu veya bağlantı kablolarını değiştirmeniz gerekirse, lütfen ASUS müşteri hizmetleri ile iletişime geçin.

1.3 Monitöre giriş

1.3.1 Önden görünüm

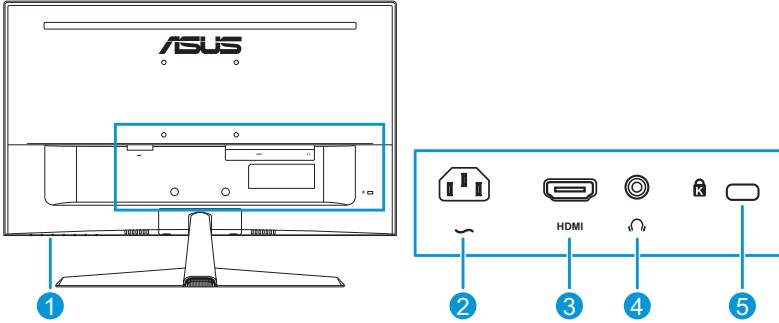


- ☰ Menü Düğmesi:
 - OSD kapalıyken OSD menüsünü görüntülemek için bu düğmeye basın.
 - Ekran menüsüne girer.
 - 5 saniye süreyle uzun basıldığında Tuş Kilidi işlevini açık ve kapalı arasında değiştirir.
- ☀ Kısayol Tuşu 1:
 - OSD kapalıyken OSD menüsünü görüntülemek için bu düğmeye basın.
 - Varsayılan: Mavi ışık filtresi kısayol tuşu.
 - Kısayol tuşu işlevini değiştirmek için Kısayol > Kısayol 1 menüsüne gidin.
- ☀ Kısayol Tuşu 2:
 - OSD kapalıyken OSD menüsünü görüntülemek için bu düğmeye basın.
 - Varsayılan: Parlaklık kısayol tuşu
 - Kısayol tuşu işlevini değiştirmek için Kısayol > Kısayol 2 menüsüne gidin.
- ☒ QuickFit Düğmesi:
 - OSD kapalıyken OSD menüsünü görüntülemek için bu düğmeye basın.

- Bu, hizalama için tasarlanan QuickFit işlevini etkinleştirmek için bir kısa yoldur.
5.  Enerji Tasarrufu düğmesi:
 - OSD kapalıyken OSD menüsünü görüntülemek için bu düğmeye basın.
 - Enerji Tasarrufu modunu açar ve kapatır.
 6.  Çıkış düğmesi:
 - OSD kapalıyken OSD menüsünü görüntülemek için bu düğmeye basın.
 - OSD menüsünden çıkar.
 7.  Güç düğmesi/güç göstergesi:
 - Monitörü açar/kapatır.
 - Güç göstergesindeki renklerin tanımları aşağıdaki tablodadır.

Durum	Açıklama
Beyaz	AÇIK
Amber	Bekleme modu
Kapalı	Kapalı

1.3.2 Arka görünüm



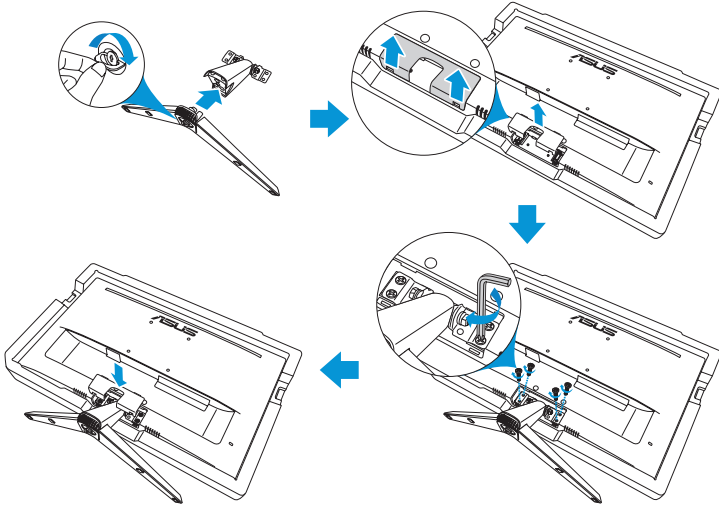
1. **Kontrol düğmeleri.**
2. **AC GİRİŞİ bağlantı noktası:** Bu bağlantı noktası güç kablosunu bağlar.
3. **HDMI bağlantı noktası.** Bu bağlantı noktası HDMI uyumlu bir cihazla bağlantı içindir.
4. **Kulaklık girişi.** Bu bağlantı noktası yalnızca bir HDMI kablosu bağlandığında kullanılabilir.
5. **Kensington kilit yuvası.**



2.1 Monitör kolunu/tabanını monte etme

Monitör tabanını monte etmek için:

1. Monitörü dikkatlice, ekran aşağı bakacak şekilde EPS köpüğünün üzerine yerleştirin.
2. Tabanı kola takın.
3. Vida halkasını kaldırın ve tabanı sabitlemek için saat yönünde çevirin.
4. Ayak kapağını çıkarın.
5. Ayaklık düzeneğinin kol menteşesini monitörün arkasındaki bölmesine yerleştirin. Ardından dört vidayla sabitlemek için L şeklindeki tornavidayı kullanın.
6. Ayaklığın kapağını monitörün arkasına takın.



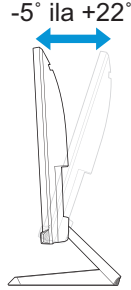
Taban vida boyutu: M6 x 12mm.



Menteşe vida boyutu: M4 x 10 mm.

2.2 Monitörü ayarlama

- Optimum bir görüntüleme için, monitörün bütün yüzüne bakmanızı ve ardından monitörü sizin için en rahat olan açığa ayarlamanızı öneririz.
- Açısını değiştirirken monitörün düşmesini önlemek için ayaklığı tutun.
- Önerilen ayar açısı + 22° ila -5°'tir.



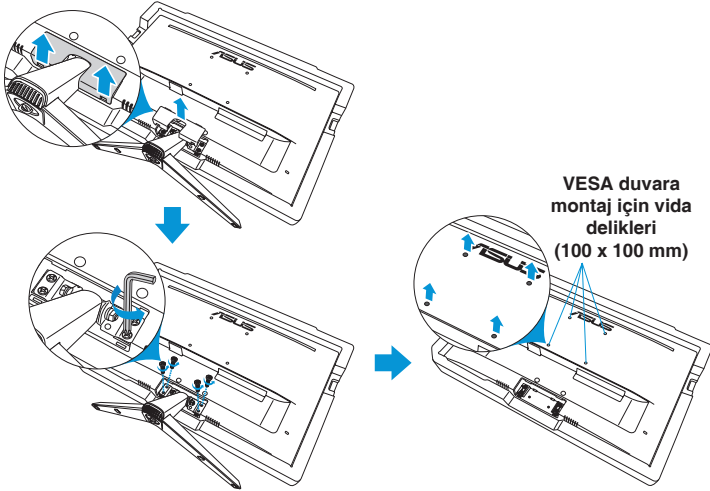
Görüş açısını ayarlarken monitörün biraz sallanması normaldir.

2.3 Tabanı ayırma (VESA duvarı montajı için)

Bu monitörün çıkarılabilir kolu/tabanı, VESA duvar montajı için özel olarak tasarlanmıştır.

Kolu/tabanı ayırmak için:

1. Güç ve sinyal kablolarını çıkarın. Monitörü dikkatlice, ekran aşağı bakacak şekilde EPS köpüğünün üzerine yerleştirin.
2. Ayak kapağını çıkarın.
3. Dört vidayı çıkarmak için L şeklindeki tornavidayı kullanın. Ardından ayaklık düzeneğini çıkarın.
4. Dört lastik pedi çıkarın. Sonra duvara montaj bağlantı parçasını monitörün arkasıyla hizalayıp takın.



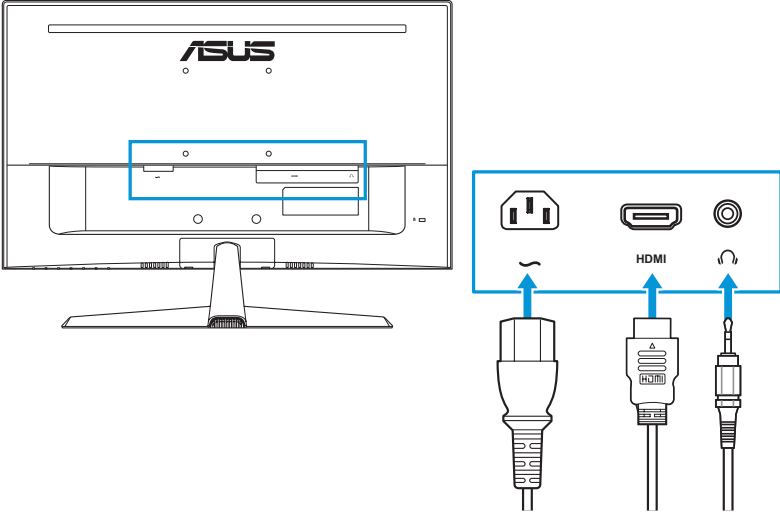
- Monitörün hasar görmesini önlemek için masa yüzeyine yumuşak bir örtü örtmenizi öneririz.
- Vidaları çıkarırken tabanı tutun.



- VESA duvar montajı seti (100 x 100 mm) ayrıca satın alınır.
- Yalnızca, UL Listesinde bulunan, desteklediği en düşük ağırlık/yük 22,7kg olan Duvara Montaj Bağlantı Parçası kullanın (Vida boyutu M4 x 10 mm'dir).

2.4 Kabloların bağlanması

Kabloları aşağıdaki talimatlara göre bağlayın:




- **Güç kablosunu bağlamak için:** Güç kablosunun bir ucunu sıkıca monitörün AC giriş bağlantı noktasına, diğer ucunu güç çıkışına bağlayın.
- **HDMI kablosunu bağlamak için:**
 - a. HDMI kablosunun bir ucunu monitörün HDMI bağlantı noktasına takın.
 - b. HDMI kablosunun diğer ucunu bilgisayarınızın HDMI bağlantı noktasına bağlayın.
- **Kulaklığı kullanmak için:** Bir HDMI sinyali beslediğinde fiş türü ucu monitörün kulaklık jakına bağlayın.



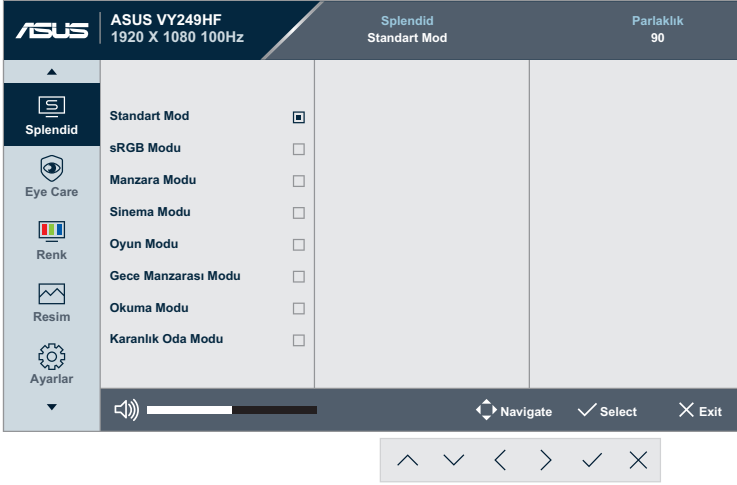
Güç kablosunu veya bağlantı kablolarını değiştirmeniz gerekirse, lütfen ASUS müşteri hizmetleri ile iletişime geçin.

2.5 Monitörü açma

Güç düğmesine  basın. Güç düğmesinin konumu için bkz. sayfa 1-3. Monitörün AÇIK olduğunu göstermek için güç göstergesi beyaz renkte yanar.

3.1 OSD (Ekran Göstergesi) menüsü

3.1.1 Yeniden yapılandırma

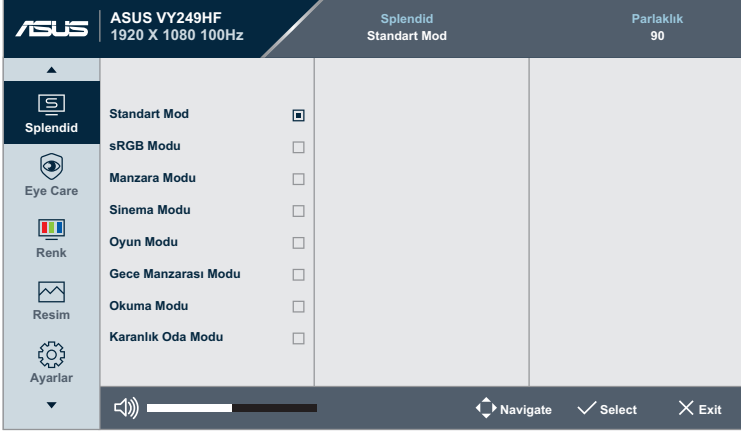


1. OSD menüsünü görüntülemek için (Güç düğmesi hariç) herhangi bir düğmeye basın.
2. OSD menüsünü etkinleştirmek için ☰ Menü düğmesine basın.
3. İşlevler arasında gezinmek için ekranda gösterilen düğmelere basın. İstediğiniz işlevi vurgulayıp, etkinleştirmek için ✓ düğmesine basın. Seçilen işlevin bir alt menüsü varsa, alt menü seçenekleri arasında gezinmek için yine ^ veya v düğmelerine basın. İstediğiniz alt menü işlevini vurgulayıp, etkinleştirmek için ✓ düğmesine basın.
4. Seçilen işlevin ayarlarını değiştirmek için ^ ve v simgelerine basın.
5. OSD menüsünden çıkmak ve kaydetmek için, OSD menüsü kaybolana kadar ✕ düğmesine art arda basın. Diğer işlevleri ayarlamak için 1-4 arası adımları tekrarlayın.

3.1.2 OSD işlevine giriş

1. Splendid

Bu işlev, tercihinize göre seçebileceğiniz sekiz alt işlev içerir.



- **Standart Mod:** Splendid Video Geliştirme ile en iyi belge düzenleme seçimi.



Standart Mod Energy Star® gereksinimlerini karşılar.

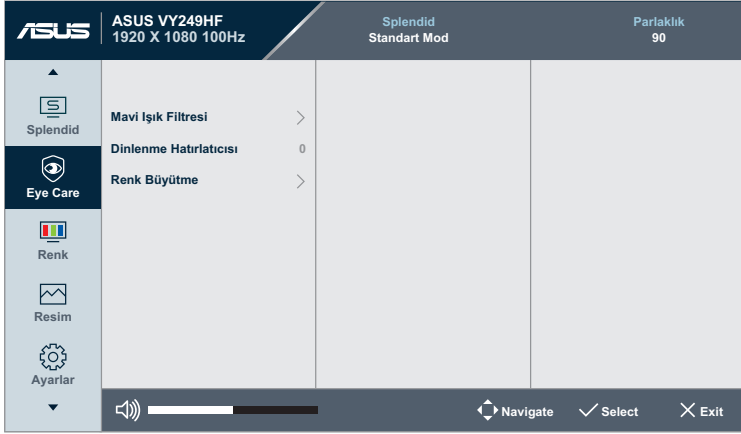
- **sRGB Modu:** Kişisel bilgisayarlardan fotoğraf ve grafik görüntülemek için en iyi seçenektir.
- **Manzara modu:** Splendid Video Geliştirme ile manzara fotoğrafı görüntüleme için en iyi seçim.
- **Sinema Modu:** Splendid Video Geliştirme ile en iyi belge düzenleme seçimi.
- **Oyun Modu:** Oyun oynama için en iyi seçim Splendid Video Geliştirme'dir.
- **Gece Manzarası Modu:** Splendid Video Geliştirme ile karanlık sahneli oyun oynama veya film izleme için en iyi seçimdir.
- **Okuma Modu:** Kitap okumak için en iyi seçim.
- **Karanlık Oda Modu:** Zayıf ortam ışığına sahip ortam için en iyi seçim.



- Standart modda, aşağıdaki işlev(ler) kullanıcı tarafından yapılandırılmaz: Doğunluk, Keskinlik, ASCR ve Hareket Senkronizasyonu.
- sRGB modunda, aşağıdaki işlev(ler) kullanıcı tarafından yapılandırılmaz: Parlaklık, Kontrast, Doğunluk, Renk Sıcaklığı, Keskinlik, ASCR, Renk Artırma ve Hareket Senkronizasyonu.
- Okuma modunda, aşağıdaki işlev(ler) kullanıcı tarafından yapılandırılmaz: Kontrast, Doğunluk, Renk Sıcaklığı, ASCR ve Hareket Senkronizasyonu.

2. Eye Care

Bu işlevde, gözlerinizi daha iyi korumak için ayarları yapabilirsiniz.



- **Mavi Işık Filtresi:** Bu işlevde mavi ışık filtresi düzeyini 0 ila maksimum arasında ayarlayabilirsiniz.
 - **0:** Değişiklik yok.
 - **Maks:** Seviye ne kadar yüksek olursa, mavi ışık o kadar az dağılır. Mavi ışık filtresi etkinleştirildiğinde, Standart Mod varsayılan ayarları otomatik olarak içe aktarılır. Maksimum seviyenin yanı sıra, parlaklık da kullanıcı tarafından yapılandırılabilir. Maksimum, optimize edilmiş ayardır. TUV düşük mavi ışık onayıyla* uyumludur. Parlaklık işlevi kullanıcı tarafından yapılandırılmaz.



*Renk büyütme varsayılan değerinde olduğunda (50).



Göz yorgunluklarını azaltmak için lütfen aşağıdaki bilgilere başvurun:

- Kullanıcılar, uzun süre boyunca çalışmaları durumunda ekrandan bir süre uzaklaşmalıdır: Bilgisayar başında yaklaşık 1 saat aralıksız çalışmadan sonra kısa molalar (en az 5 dakika) verilmesi önerilir. Kısa ve sık molalar vermek tek bir uzun moladan daha etkilidir.
- Göz yorgunluğunu ve gözlerdeki kuruluğu en aza indirmek için, kullanıcılar uzaktaki nesnelere odaklanarak düzenli olarak gözleri dinlendirmelidir.
- Göz egzersizleri göz yorgunluğunu azaltmaya yardımcı olabilir. Bu egzersizleri sık yineleyin. Göz yorgunluğu devam ederse lütfen bir doktora başvurun. Göz egzersizleri: (1) Art arda yukarı ve aşağı bakın (2) Gözlerinizi yavaşça yuvarlayın (3) Gözlerinizi çaprazlama hareket ettirin.
- Yüksek enerjili mavi ışık, göz yorgunluğuna ve AMD rahatsızlığına (Yaşa Bağlı Sarı Nokta Hastalığı) yol açabilir. Mavi ışık Filtresi, kullanıcı mavi ışık filtre çubuğunu maksimum seviyeye ayarladığında CVS'yi (Bilgisayar Görme Sendromu) önlemek için zararlı mavi ışığı %70 (maks.) azaltır.

- **Dinlenme Hatırlatıcısı:** Bu işlev, çalışma süreniz için ne kadar süre ayarladığınıza bağlı olarak size bir dinlenme hatırlatması sağlar. Örneğin 30 dakikalık bir çalışma süresi ayarlıyorsanız, süre dolduğunda monitörün sol üst köşesinde 5 saniye boyunca bir açılır hatırlatma görüntülenir. Bu hatırlatıcı OSD'sinin kaybolması için herhangi bir tuşa basın.



Bu işlev etkinleştirildiğinde, aşağıdaki işlevler kullanılamaz: GamePlus ve QuickFit.

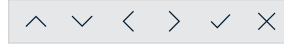
- **Renk Büyütme:** Renk geliştirme ayar aralığı 0 - 100 arasındadır.



Bu işlev, Splendid menüsündeki sRGB modunda kullanılamaz.

3. Renk

Bu menüden istediğiniz renk ayarını ayarlayın.



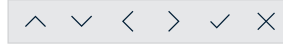
- **Parlaklık:** Ayar aralığı 0 - 100 arasındadır.
- **Kontrast:** Ayar aralığı 0 - 100 arasındadır.
- **Renk Doygunluğu:** Ayar aralığı 0 - 100 arasındadır.
- **Renk Sıcaklığı:** **Soğuk**, **Normal**, **Sıcak** ve **Kullanıcı Modu** olmak üzere 4 mod içerir.



Kullanıcı Modunda, R (Kırmızı), G (Yeşil) ve B (Mavi) renkleri kullanıcı tarafından yapılandırılabilir; ayarlama aralığı 0 ila 100 şeklindedir.

4. Resim

Görüntüyle ilgili ayarları bu menüden ayarlayın.



- **Netlik:** Ayar aralığı 0 - 100 arasındadır.
- **Trace Free:** Monitörün yanıt verme süresini ayarlar.
- **Görünüş Kontrolü:** En boy oranını **Tam, 1:1 Oranı** olarak ayarlar.
- **ASCR:** ASCR (ASUS Akıllı Kontrast Oranı) işlevini açar/ kapatır.
- **Hareket Eşitleme:** Hareketli görüntüleri gösterirken daha net bir mod sunar. Bu işlevin yalnız yenileme hızı 75Hz ~ 100Hz olduğunda kullanılabileceğini unutmayın. İki mod içerir: Farklı efektler sağlayabilen **Normal Mod** ve **Gelişmiş Mod**.



- Bu işlev etkinleştirildiğinde, sistem parlaklık seviyesini otomatik olarak azaltacaktır.
- Adaptive Sync etkinleştirilirse, Hareket Eşitleme işlevi gri olur.

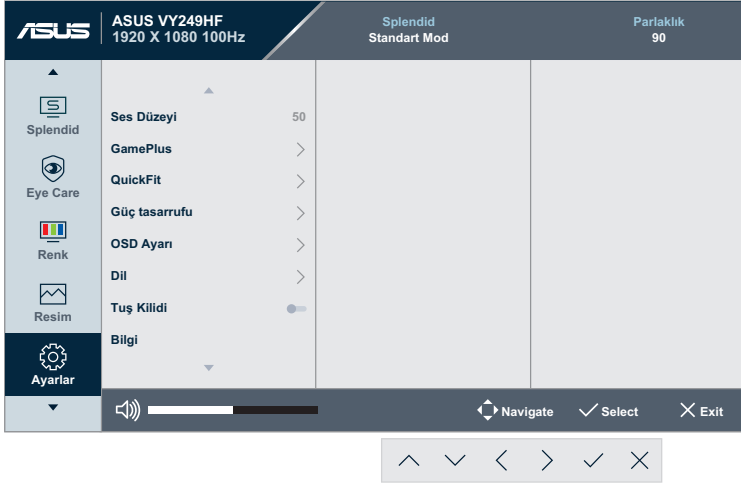
- **Adaptive Sync:** Bir Adaptive-Sync destekli grafik kaynağının, güç verimliliği, gerçek anlamda teklememe ve düşük gecikmeli görüntü güncelleme (DisplayPort için) amacıyla görüntü yenileme hızını tipik içerik çerçeve hızları temelinde dinamik olarak ayarlamasına olanak tanıyabilir.



Hareket Eşitleme etkinleştirildiğinde bu işlev kullanılamaz.

5. Ayarlar

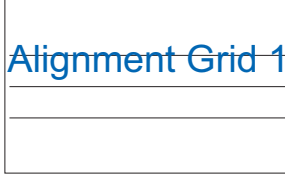
Sistemi ayarlamanıza izin verir.



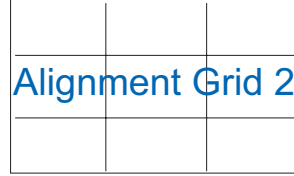
- **Ses Düzeyi:** Ses düzeyini ayarlar.
- **GamePlus:** GamePlus işlevi bir araç takımı sağlar ve farklı oyun türleri oynanırken kullanıcılar için daha iyi bir oyun ortamı oluşturur.
 - **Hedef artışı:** Farklı Hedef artışı seçeneğine sahip Hedef Artışı bindirmesi, oynadığınız oyuna en uygun olanı seçmenizi sağlar.
 - **Zamanlayıcı:** Oyun süresini takip edebilmek için zamanlayıcıyı ekranın sol üst köşesine yerleştirebilirsiniz.
 - **FPS Sayacı:** FPS (saniye başına çerçeve) sayacı, oyunun ne kadar düzgün çalıştığını bilmenizi sağlar.
 - **Görüntü Hizalama:** Görüntü Hizalama, ekranın 4 kenarında, birden fazla monitörü mükemmel biçimde dizmeniz için kolay ve kullanışlı bir araç görevi gören hizalama çizgilerini görüntüler.
- **QuickFit:** Test kopyalarını yazdırmadan belge veya fotoğraf düzeninin önizlemesini doğrudan ekranda görebilirsiniz.

- **Hizalama:** Tasarımcıların ve kullanıcıların içeriği ve sayfadaki düzeni organize etmelerini kolaylaştırır ve tutarlı bir görünüş ve his sağlar.

Hizalama Izgarası 1

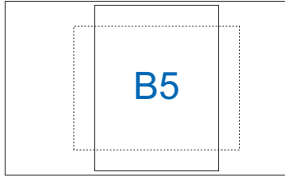


Hizalama Izgarası 2

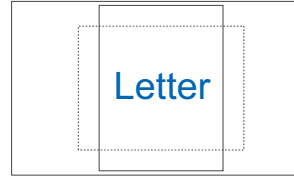


- **Kağıt boyutu:** Belgeleri ekranda gerçek boyutlarında görüntüleyebilirsiniz.

B5

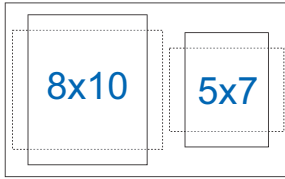


Letter

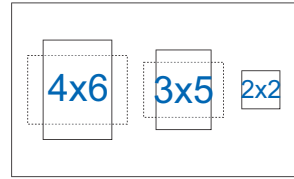


- **Fotoğraf:** Görüntülenen çeşitli gerçek fotoğraf boyutları fotoğrafçıların ve diğer kullanıcıların fotoğraflarını ekranda gerçek boyutta görüntülemelerini ve düzenlemelerini sağlar.

Fotoğraf 8x10, 5x7



Fotoğraf 4x6, 3x5, 2x2

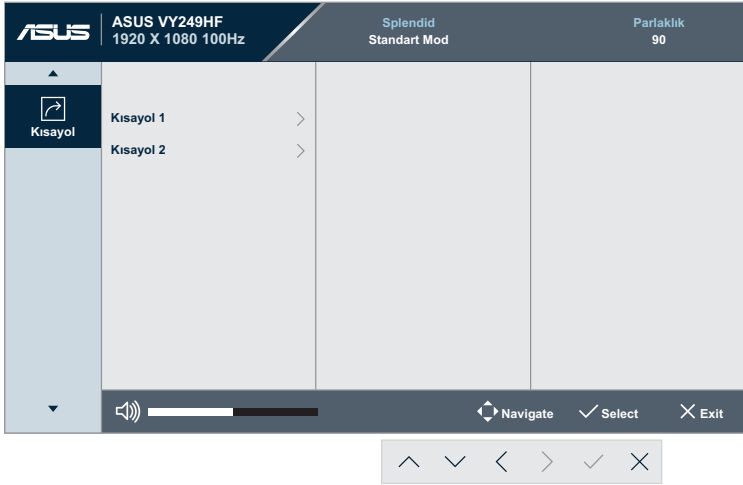


- **Güç Tasarrufu:** Güç tüketimini azaltır. Varsayılan ayar **Derin Seviye**'dir. **Derin Seviye** seçildiğinde, maksimum parlaklık değeri sabitlenir ve Splendid modu **Standart Mod** olarak sabitlenir.
- **OSD Ayarı:**
 - **OSD Zaman Aşımı:** OSD zaman aşımını 10 ila 120 saniye arasında ayarlar.
 - **DDC/CI:** DDC/CI işlevini etkinleştirir veya devre dışı bırakır.
 - **Saydamlık:** OSD arkaplanını opak ila saydam arasında ayarlar.

- **Dil:** Seçiminiz için İngilizce, Fransızca, Almanca, İspanyolca, İtalyanca, Hollandaca, Rusça, Lehçe, Çekçe, Hırvatça, Macarca, Romence, Portekizce, Türkçe, Basitleştirilmiş Çince, Geleneksel Çince, Japonca, Korece, Farsça, Tayca, Endonezyaca, Ukraynaca ve Vietnamca dahil olmak üzere 23 dil vardır.
- **Tuş Kilidi:** Tüm işlev tuşlarını devre dışı bırakmak için. Tuş kilidi işlevini iptal etmek için ☰ Menü düğmesine beş saniye boyunca basın.
- **Bilgi:** Monitör bilgilerini gösterir.
- **Güç Göstergesi:** Güç LED'i göstergesini açar/kapatır.
- **Güç Tuşu Kilidi:** Güç tuşunu etkinleştirir veya devre dışı bırakır.
- **Tümünü Sıfırla:** "Evet", varsayılan ayarları geri yüklemenizi sağlar.

6. Kısayol

Kısayol 1 ve 2 düğmelerinin işlevlerini tanımlar.



- **Kısayol 1/ Kısayol 2:** Kısayol 1 ve 2 düğmeleri için bir işlev seçer.



Belirli bir işlev seçildiğinde veya etkinleştirildiğinde, kısayol tuşunuz desteklenmeyebilir. Kısayol için mevcut işlev seçenekleri: Mavi Işık Filtresi, Splendid, Parlaklık, Kontrast, Renk Sıcaklığı, Ses Düzeyi, GamePlus, Dinlenme Hatırlatıcısı ve Renk Büyütme.

3.2 Teknik Özellikler

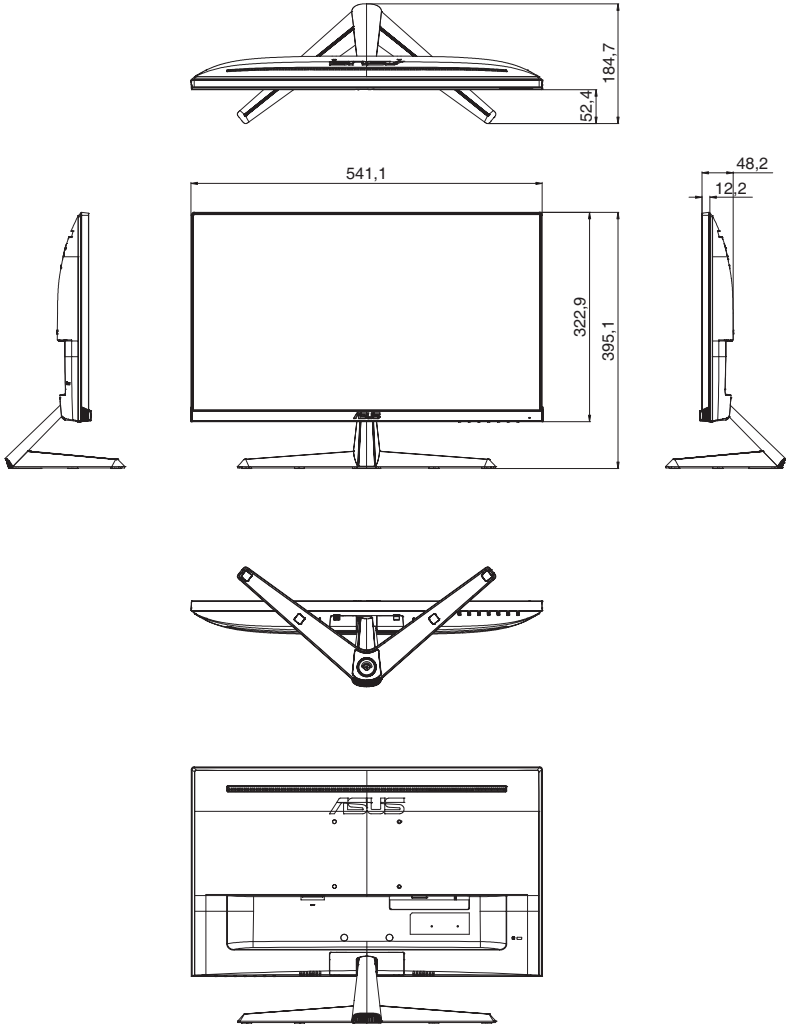
Model	VY249HF/VY249HF-W
Panel Türü	TFT LCD
Panel Boyutu	23,8" W (16:9, 60,47 cm) geniş ekran
En Yüksek Çözünürlük	1920 x 1080
Piksel Aralığı	0,2745 mm (Y) x 0,2745 mm (D)
Parlaklık (Tipik)	250 cd/m ²
Kontrast Oranı (Tipik)	1300:1
Kontrast Oranı (Maks.)	100.000.000:1 (ASCR açıkken)
Görüntüleme Açısı (Y/D) CR> 10	178°(D); 178°(Y)
Ekran Renkleri	16,7 milyon renk (6 bit + A-FRC)
Tepki Süresi	1ms MPRT, 5ms GTG
Renk Sıcaklığı Seçimi	4 renkli sıcaklıklar
Sinyal Girişi	HDMI v1.4 x 1
Kulaklık Jaki	Evet
Ses Girişi	HAYIR
Hoparlör (Entegre)	HAYIR
USB 3.2 Gen1 Bağlantı Noktası	HAYIR
Renk	Siyah/Beyaz
Güç LED'i	Beyaz (Açık)/Sarı (Bekleme)
Eğim	+22° ~ -5°
VESA Duvar Montajı	100 x 100 mm
Kensington Kilidi	Evet
Voltaj değeri	AC: 50/60Hz'de 100 ~ 240V
Güç Tüketimi	Güç Açık: 17 W**, Bekleme: <0,5W, Güç Kapalı: <0,3W
Sıcaklık (Çalıştırma)	0 ~ 40°C
Sıcaklık (Çalışmadığında)	-20°C ~ 60°C
Ayaksız Boyut (G x Y x D)	541 x 323 x 48 mm
Ayaklı boyut (G x Y x D)	541 x 393 x 185 mm 603 x 392 x 130 mm (paket)
Ağırlık (Yaklaşık)	3,4 kg (Net); 2,9 kg (ayaksız); 4,6 kg (Brüt)

Model	VY249HF/VY249HF-W
Çoklu dil	Dil: Seçiminiz için İngilizce, Fransızca, Almanca, İspanyolca, İtalyanca, Hollandaca, Rusça, Lehçe, Çekçe, Hırvatça, Macarca, Romence, Portekizce, Türkçe, Basitleştirilmiş Çince, Geleneksel Çince, Japonca, Korece, Farsça, Tayca, Endonezyaca, Ukraynaca ve Vietnamca dahil olmak üzere 23 dil vardır.
Aksesuarlar	Güç kablosu, Hızlı Başlangıç Kılavuzu, Garanti kartı, 4 vida, HDMI kablosu, L şeklinde tornavida (isteğe bağlı)
Uygunluk ve Standartlar	CTUVS, FCC, ICES-3, EPEAT silver (VY249HF only), CB, CE, ErP, EU Energy label, WEEE, ISO 9241-307, UkrSEPRO, Ukraine Energy, CU,CCC, China Energy Label, CEC, BSMI, RCM, MEPS, VCCI, PSE, PC Recycle, J-MOSS, KC, KCC, KMEPS, VN MEPS, Energy Star 8.0, TCO 9.0, CEC, HDMI, WHQL Windows 10/11, TUV Titreşimsiz, TUV Düşük Mavi Işık


*Teknik özellikler bildirimde bulunulmadan değiştirilebilir.

**Ses/ USB/ Kart okuyucu bağlantısı olmadan 200 nit ekran parlaklığı ölçümü.

3.3 Ürün boyutları



3.4 Sorun giderme (SSS)

Sorun	Olası Çözüm
Güç LED'i AÇIK değil	<ul style="list-style-type: none">• Monitörün açık olup olmadığını kontrol etmek için  düğmesine basın.• Adaptörün ve güç kablosunun monitöre ve elektrik prizine düzgün biçimde bağlanıp bağlanmadığını kontrol edin.• Ekran menüsündeki Güç Göstergesi işlevini kontrol edin. Güç LED'ini açmak için "AÇIK" ayarını seçin.
Güç LED'i ışıkları amber renginde ve ekranda hiç bir görüntü yok.	<ul style="list-style-type: none">• Monitörün ve bilgisayarın açık olup olmadığını kontrol edin.• Sinyal kablosunun monitöre ve bilgisayara uygun biçimde bağlandığından emin olun.• Sinyal kablosunu kontrol edin ve pinlerin eğilmediğinden emin olun.• Bilgisayarın doğru çalıştığından emin olmak için, onu başka bir monitöre bağlayın.
Ekran görüntüsü çok açık veya çok karanlık	<ul style="list-style-type: none">• Ekran menüsü aracılığıyla Kontrast ve Parlaklık ayarlarını yapın.
Ekran görüntüsü zıplıyor veya görüntüde bir dalga deseni oluşuyor	<ul style="list-style-type: none">• Sinyal kablosunun monitöre ve bilgisayara uygun biçimde bağlandığından emin olun.• Elektriksel parazit yaratabilecek elektrikli cihazları uzaklaştırın.
Ekran görüntüsünde renk hataları var (beyaz, beyaz gibi görünmüyor)	<ul style="list-style-type: none">• Sinyal kablosunu kontrol edin ve pinlerin eğilmediğinden emin olun.• Ekran menüsü aracılığıyla Sıfırla işlemini gerçekleştirin.• Ekran menüsü aracılığıyla uygun renk sıcaklığını (Renk Sıcaklığı) seçin.
Ses yok veya düşük	<ul style="list-style-type: none">• Monitörünüzün veya bilgisayarınızın ses düzeyi ayarlarını yapın.• Bilgisayar ses kartı sürücüsünün uygun biçimde takıldığından ve etkinleştirildiğinden emin olun.

3.5 HDMI sinyali için desteklenen çalışma modu

Çözünürlük Frekansı	Yatay Frekans (KHz)	Dikey Frekans (Hz)	DCLK (MHz)
640x480@60Hz	31,46	59,94	25,17
640x480@67Hz	35,00	67,00	30,24
640x480@72Hz	37,86	72,80	31,50
640x480@75Hz	37,50	75,00	31,50
720x400@70Hz	31,46	70,16	28,35
800x600@56Hz	35,15	56,25	36,00
800x600@60Hz	37,87	60,31	40,00
800x600@72Hz	48,07	72,18	50,00
800x600@75Hz	46,87	75,00	49,50
1024x768@60Hz	48,36	60,00	65,00
1024x768@70Hz	56,47	70,06	75,00
1024x768@75Hz	60,02	75,02	78,75
1152x864@75Hz	67,50	75,00	108,00
1280x720@60Hz (RB)	44,77	59,85	74,50
1280x720@60Hz	45,00	60,00	74,25
1280x800@60Hz	49,70	59,81	83,50
1280x960@60Hz	60,00	60,00	108,00
1280x1024@60Hz	63,98	60,00	108,00
1280x1024@75Hz	79,97	75,02	135,00
1440x900@60Hz (CVT RB)	55,46	59,90	88,75
1440x900@60Hz	55,93	59,88	106,50
1680x1050@60Hz (CVT RB)	64,67	59,88	119,00
1680x1050@60Hz	65,29	59,95	146,25
1920x1080@50Hz	56,25	50,00	148,50
1920x1080@60Hz	67,50	60,00	148,50
1920x1080@75Hz	83,89	74,97	174,50
1920x1080@100Hz	110,00	100,00	228,80

* Tabloda listelenmeyen modlar desteklenmeyebilir. En uygun çözünürlük için yukarıdaki tabloda listelenen bir modu seçmeniz önerilir.